

Informazioni per i pazienti  
con nevralgia post-herpetica

**BRUCIANTE**

**FORMICOLANTE**

**LANCINANTE**

**FOLGORANTE**

**FREDDO**

IL SUO MISTERIOSO DOLORE  
POTREBBE AVERE UN NOME

PER MAGGIORI INFORMAZIONI E  
SUPPORTO, SI PREGA DI VISITARE IL SITO  
[www.doloremisterioso.it](http://www.doloremisterioso.it)

SI INFORMI CON IL SUO MEDICO  
SUL DOLORE NEUROPATICO E SUI  
TRATTAMENTI DISPONIBILI

Un servizio  
offerto da



## SOFFRE DI UN DOLORE INSPIEGABILE?

E' possibile che lei abbia preso questo opuscolo perché soffre di un dolore del quale non conosce l'origine e per il quale i normali analgesici risultano inefficaci. Questo dolore potrebbe affliggerla già da molto tempo, magari diversi mesi o anche di più. Se è stato recentemente colpito dal virus dell'Herpes zoster (fuoco di Sant'Antonio) ed è afflitto da un dolore che non riesce a spiegare o a trattare, la informiamo che potrebbe soffrire di dolore neuropatico, causato proprio dall'Herpes zoster.

## CHE COS'È IL DOLORE NEUROPATICO?

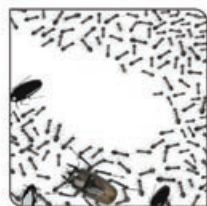
Il dolore acuto rappresenta la normale reazione del nostro corpo quando c'è qualcosa che non "funziona" correttamente o si è verificato un danno. In sostanza, questo tipo di dolore ha un ruolo importante come "campanello d'allarme". Quando però il dolore si protrae anche dopo la guarigione del danno che lo ha generato e diventa un problema reale con il quale è difficile convivere, parliamo di dolore cronico.

Il dolore neuropatico è una forma di dolore cronico che può essere provocata sia da un danno ai nervi che generalmente rilevano il dolore, sia da una lesione ad una parte del sistema nervoso che trasmette i segnali di dolore, come il midollo spinale o il cervello. Il dolore neuropatico non ha una funzione protettiva e deve essere diagnosticato e trattato in modo corretto.

Come  
descriverebbe  
il suo dolore?



Dolore  
bruciante



Dolore  
formicolante

SI INFORMI CON IL SUO MEDICO SUL DOLORE

## NE PARLI CON IL MEDICO

Se ritiene di soffrire di dolore cronico, consulti il suo medico. Si prepari a descrivere con chiarezza il dolore che avverte e le parti del corpo interessate. Potrebbe essere utile, inoltre, che il medico sappia:

- Quando è iniziato il dolore
- Se il dolore si irradia da un punto preciso o se è invece diffuso
- Quanto è intenso il dolore
- Con quale frequenza avverte il dolore

Dica anche al medico se la presenza del dolore influisce sulla sua vita lavorativa, sociale o privata. Descrivendo in modo completo e preciso i suoi sintomi e l'impatto che essi hanno sulla sua vita quotidiana, consentirà al medico di formulare una diagnosi corretta e di prescrivere il trattamento più adatto al suo caso.

## OGNUNO È DIVERSO DALL'ALTRO

Il dolore varia da soggetto a soggetto. Se lei è stato colpito dal virus dell'Herpes zoster, è possibile che il dolore neuropatico si manifesti nelle zone in cui prima erano presenti le vescicole e che lei avverta una o più delle sensazioni descritte di seguito:

- Bruciore
- Fomicolio
- Pugnata
- Scossa elettrica
- Freddo intenso



Dolore  
lancinante



Dolore  
folgorante



Dolore  
freddo

## COME SI PUÒ CONTROLLARE IL DOLORE NEUROPATICO?

Esistono alcuni modi per aiutare a tenere sotto controllo il dolore neuropatico:

- **Tenere un diario del dolore**, indicando il dolore più intenso e il più lieve che ha avvertito nelle ultime 24 ore e ciò che, secondo lei, potrebbe averlo scatenato o alleviato; specifichi anche se il dolore ha interferito con il suo sonno
- **Parlare apertamente del dolore** con familiari ed amici
- **Descrivere regolarmente il dolore al medico**, soprattutto se non migliora o se lei ha qualche preoccupazione in merito
- **Farsi consigliare dal medico sugli esercizi e le tecniche di rilassamento che possono aiutare contro il dolore**
- **Avere pazienza: ricordare che il dolore può essere una condizione a lungo termine che necessita di un trattamento prolungato**

## PERCHÉ AFFRONTARE DA SOLI IL DOLORE QUANDO È POSSIBILE FARSI AIUTARE?

Il dolore che lei avverte è reale e, con l'aiuto giusto, può essere controllato efficacemente. Fissi un appuntamento con il suo medico e gli descriva con chiarezza i suoi sintomi; questo gli consentirà di formulare una diagnosi per il suo dolore e di discutere con lei delle varie opzioni terapeutiche. Forse non troverà immediatamente la soluzione, ma almeno qualcuno potrà aiutarla.



Dolore  
lancinante



Dolore  
folgorante



Dolore  
freddo

### TROVARE IL TRATTAMENTO GIUSTO

Capire qual è il modo migliore per descrivere e comunicare al medico i propri sintomi è un primo, grande passo avanti per trovare il trattamento giusto. Gli interventi che potrebbero esserle offerti sono numerosi:

Terapie convenzionali:

- Farmaci
- Terapie fisiche (come il trattamento termico)
- Fisioterapia (esercizi di allungamento e rafforzamento)
- TENS (neurostimolazione elettrica transcutanea)
- Approcci psicologici (servono a far accettare il dolore al paziente attraverso tecniche di rilassamento e psicoterapia)

Terapie non convenzionali:

- Agopuntura

Dal momento che il dolore neuropatico può variare molto da paziente a paziente, anche il tipo di intervento adottato dal medico può essere diverso a seconda dei casi.

### ASSUMERE IL CONTROLLO DEL DOLORE

Convivere con il dolore neuropatico può essere un'esperienza frustrante e logorante. Scoprire che il dolore di cui si soffre è un dolore neuropatico e discuterne con il medico rappresentano i primi passi verso l'individuazione del trattamento giusto. Forse sarà necessario provare diverse terapie e non esiste alcuna garanzia che il dolore scomparirà del tutto, ma è importante ricordare che finalmente il dolore sarà una realtà sotto controllo.

### UN MISTERO RISOLTO?

Se i sintomi descritti in questo opuscolo sono simili a quelli che le provoca il suo dolore, fissi un appuntamento con il suo medico. Porti con sé questo opuscolo e, in caso di bisogno, lo usi per descrivere al medico il tipo di dolore che la affligge. Il dolore misterioso che la affligge potrebbe essere un dolore neuropatico causato dall'Herpes zoster... e se ne conosciamo il nome, possiamo anche trattarlo.

Cittadinanzattiva  
[www.cittadinanzattiva.it](http://www.cittadinanzattiva.it)



con il contributo del **CnAMC**  
Coordinamento nazionale delle  
Associazioni dei Malati Cronici

Federazione Italiana  
Medici di Famiglia  
[www.fimmg.org](http://www.fimmg.org)



Società Italiana di  
Medicina Generale  
[www.simg.it](http://www.simg.it)



Associazione Italiana  
per lo studio del dolore  
[www.aisd.it](http://www.aisd.it)



Questi indirizzi hanno uno scopo puramente informativo e non costituiscono una forma di sostegno da parte di Pfizer ad alcuna organizzazione specifica.

20LY510

© Pfizer Limited 2009. Tutti i diritti riservati.

Data di preparazione: Luglio 2009

PER MAGGIORI INFORMAZIONI E  
SUPPORTO, SI PREGA DI VISITARE IL SITO  
[www.doloremisterioso.it](http://www.doloremisterioso.it)